

Deutsch BraceID Air Max Walker

Bedienungsanleitung

Anwendungsgebiete:

- Akute Sprunggelenkdistorionen, Versorgung von Band-, Weichteil- und Sehnenverletzungen
- Stressfrakturen und stabile oder innerlich fixierte Frakturen des Fusses oder Knöchels
- Post-operative Immobilisierung nach Eingriff an der Achillessehne.
- Frührehabilitation nach unterschiedlichsten postoperative und posttraumatische Hinweise darauf, dass eine feste Sprunggelenkfixierung braucht

Kontraindikationen

Nicht geeignet für instabile Brüche oder Brüche des proximalen Schienbeins oder des Wadenbeins

Vorsichtsmaßnahmen

- Dieses Gerät sollte von einem qualifizierten Arzt verordnet werden, der auch Häufigkeit und Dauer der Anwendung festlegt.
- Es sollte nicht für Patienten mit eingeschränkten Empfindungen verordnet werden.
- Luftkammer nicht zu stark aufblasen und Klettbinden nicht zu fest anziehen. Diese können die Durchblutung beeinträchtigen und zu erheblichen Hautirritationen führen, insbesondere bei Patienten mit diabetischer Neuropathie. Führen Sie häufig Umlaufprüfungen durch. Im Falle von Hautverfärbungen oder Unwohlsein, lassen Sie die Luftkammer auf ein angenehmes Niveau ab. Wenden Sie sich unverzüglich an Ihren Arzt, wenn die Beschwerden anhalten.
- In großen Höhen werden sich die Luftkammern über das optimale Niveau hinaus ausdehnen. Stellen Sie die Druckstufe ein, indem Sie die Luftkammern entleeren oder die Klettbinden lockern.
- Seien Sie vorsichtig, wenn Sie auf eine rutschige oder nasse Oberfläche gehen, um Verletzungen zu vermeiden

Anwendung

1. Den Walker aus der Schutzhülle herausnehmen, alle Klettverschlüsse öffnen und das gepolsterte Innenfutter herausnehmen.
2. Das Innenfutter vollständig öffnen und die Ferse in der korrekten Position platzieren. Danach das Futter satt um den Fuss wickeln und mit den Klettverschlüssen fixieren. Den oberen Teil des Innenfutters ebenfalls satt um den Unterschenkel schliessen. Das vorgeformte Innenfutter wird mit abgenähten Kanten geliefert und sollte nicht angepasst werden (es kann jedoch bei Bedarf zugeschnitten werden).
3. Den Fuss in den Walker platzieren mit die Ferse tief in die Schale. Den Klettverschluss auf der Innenseite der Schale fixiert das Innenfutter. Platzieren Sie die Fuß- und Schienbeinschale wieder auf der Vorderseite des Beins.
4. Danach den Verschluss am Vorfuß schliessen, und die zwei Klettgurten am Unterschenkel (Nur 2 Gurte für die KURZE Version). Die Gurte sollten fest angezogen sein, aber dennoch behaglich
5. Um die Stabilisierung des Knöchels zu erhöhen, können die Luftkammern aufgeblasen werden, durch erneutes Drücken auf der blauen Ballpumpe auf beiden Seiten der Schale. Drücken Sie das Ventil um die Luftkammern zu entleeren.
6. Der Zehenschutz kann in seiner Position eingestellt oder bei Bedarf entfernt werden.
7. Ein paar Schritte gehen, um sicherzustellen, dass der Walker in punkto Passform und Funktionalität optimal angepasst ist.

Den Walker ausziehen:

Alle Klettverschlüsse öffnen. Das gepolsterte Innenfutter öffnen, den Fuss rausziehen, ohne das Innenfutter von den seitlichen Stützen zu trennen. So kann der Walker jederzeit wieder mit der richtigen Anpassung angezogen werden.

Pflege & Reinigung

Entfernen Sie das Innenpolster. Waschen Sie es mit lauwarmem milden Seifenwasser. Danach gründliche Spülung. Nicht auswringen. Bei Raumtemperatur trocknen lassen und sicherstellen, dass die Orthese vor erneuter Anwendung vollständig trocken ist. Der Walker kann mit einem feuchten Tuch gereinigt werden.

Wichtige Informationen

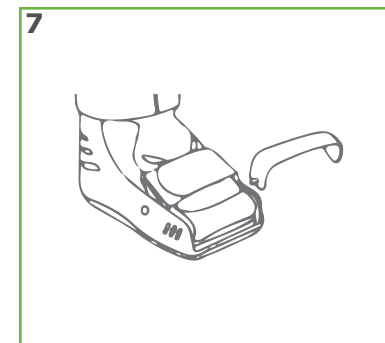
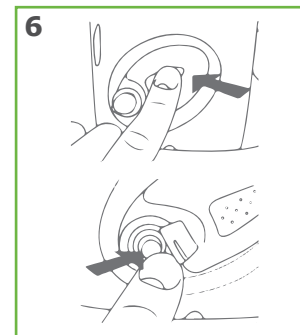
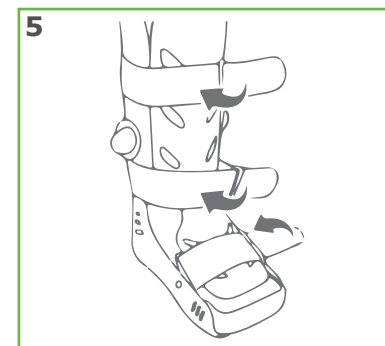
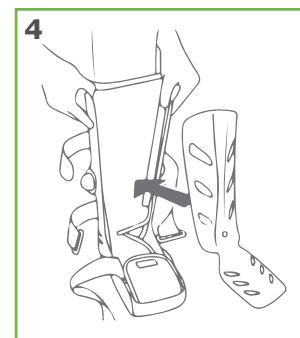
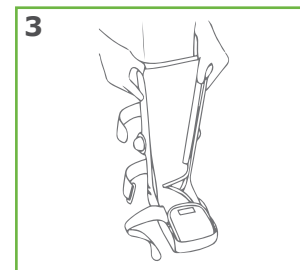
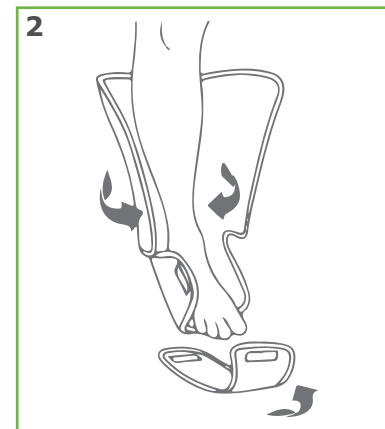
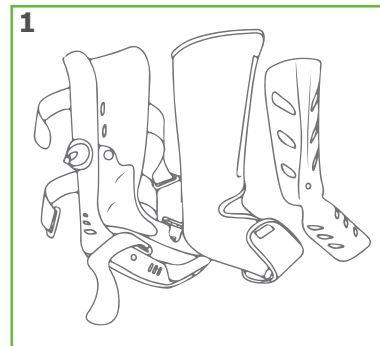
- Diese Orthese muss streng nach Anweisungen des Arztes oder de orthopädie-technikers getragen werden.
- Das Produkt ist für den Gebrauch an nur einem Patienten bestimmt.
- Bei unsachgemäßer Anwendung ist eine Produkthaftung ausgeschlossen.
- Die Garantie wird im Rahmen des Gesetzes gegeben.

!! Wichtige Informationen

- Diese Orthese darf nur gemäß der in diesem Handbuch erörterten Anweisungen angewandt werden.
- Das Produkt ist für die Verwendung durch nur einen Patienten konzipiert.
- Es wird keine Haftung für den unsachgemäßen Gebrauch des Produkts übernommen.
- Die Garantie ist an die gesetzlichen Bestimmungen gebunden.

Nylon, Polyester, PU Schaumstoff, Glaswolle, EVA

INSTRUCTION STEPS



	Hand wash at max. 30° Laver à la main au maximum. 30° Lavare a mano al massimo. 30° Handwas op max. 30° Handwäsche bei max. 30°
	Do not bleach Ne pas blanchir Non sbiancare Geen bleekmiddel Nicht bleichen
	No chemical cleaning Pas de nettoyage chimique Nessuna pulizia chimica Niet chemisch reinigen Keine chemische Reinigung
	Do not tumble-dry Ne pas sécher en sèche-linge Non asciugare a secco Niet in droogtrommel drogen Nicht im Trockner trocknen
	Do not iron Ne pas repasser Non stirare Niet strijken Nicht bügeln



AIR MAX WALKER



Size Taille Dimensione Maat Größe	Shoe size Taille des chaussures Misura della scarpa Schoenmaat Schuhgröße	Air Max Low Version	Air Max High Version
X-Small	33,5 - 35,5	103109303	103209303
Small	35,5 - 39	103109304	103209304
Medium	39,5 - 43	103109305	103209305
Large	43,5 - 46	103109306	103209306
X-Large	+ 46	103109307	103209307

SP-1200060-01A (Sep 2020)



Vertrieb Schweiz:
MP MEDICAL PARTNER AG
Ruderbach 40
9430 St. Margrethen

Tel +41 71 543 19 30
Fax +41 71 560 48 58
info@medicalpartner.ch
www.medicalpartner.ch



Orthobroker BV
Ter Stratenweg 11
+32 3385 1075

BE-2520 RANST
www.braceid.com
info@orthobroker.com

